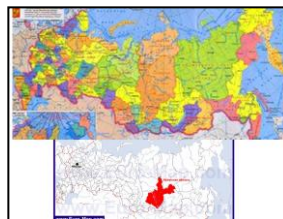


## ЗЕМЛЯ ИРКУТСКАЯ

### Слайд 2.

Мы с Вами живем в самой России (по территории – 1 место, по населению – разделена на 85 частей (это республики и называется - Иркутская. Она входит в состав округа. В современных границах область 1937 г.. Но задолго до того, как наш край стал него была богатая история, истоки которой каменного века. *(Открытие презентации)*



большой стране мира – 9 место). Наша страна области). Наша область Сибирского федерального образования 26 сентября называется областью, у уходят в глубины

### Слайд 3.

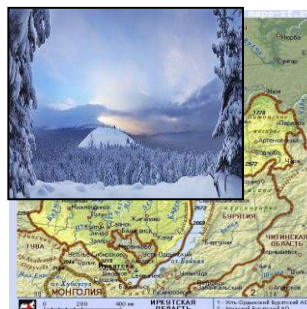
По территории наша область 5-я в стране – 774846 кв.км. (Саха (Якутия), Красноярский край, Хабаровский край, Тюменская обл.). По числу жителей – 2 миллиона 412 тысяч 800 чел. (21 место в РФ и 4 место в Сибири). Плотность населения – 3,1 человека на 1 кв.километр.

Почему нас так мало на такой большой территории?

*(Обучающиеся отвечают на поставленные вопросы; высказывают свои предположения)*

### Слайд 4.

Суровый тяжелый климат (зимой сильные непроходимая. Конечно, в тайге водились и птиц, растут великолепные ягоды, в реках много питались первые люди, появившиеся на Иркутской области. Первобытный человек нашего региона около 30-40 тыс. лет назад.



морозы) и тайга, часто водится много зверей и рыбы. Именно этим и территории будущей появился на территории

### Слайд 5.

В II-III вв. до н.э. в регионе появились Курыканы – были самым многочисленным находились на более высоком уровне развития. естественный обмен, расширивший связи с на западе и востоке, усилилась миграция. В это скотоводческо-земледельческий комплекс. С орудий труда и оружия ускорилось хозяйственное



тюркоязычные племена. народом в нашем крае, Начал развиваться населением других районов время формировался распространением железных и общественное развитие.

### Слайд 6.

В VIII-IX вв. земли вокруг о зера Байкал Уйгурскому ханству, а с X в. – империи киданий. появились монгольские племена. В XI в. местом образования племенного союза, в объединившийся в бурятский этнос. [1,4] имели название «баргуты», т.е. «лесные народы».



принадлежали Тогда же в регионе Байкальский регион стал последствие Первоначально они

Среди них были буряты, эвенки и тофалары.

### Слайд 7.

«Баргуты» - позднее это слово превратилось этническим наименованием бурятского народа. образ жизни, искали пастбища для скота, Бурятское название юрты - гэр. У бурят было мастерство, они хорошо обрабатывали железо, хозяйственные вещи На территории нашего Ангарского городского округа есть поселение, где проживают почти только буряты – село Одинск.



в «буряты» и стало Буряты вели кочевой проживали в юртах. развито кузнечное делали из него оружие и

### Слайд 8.

Эвенки. В нашем крае эвенские племена Байкала, Лены и Ангары (Верхней Тунгуски). правило, оленеводством, охотой и рыбной ловлей, из жердей, обтянутых оленьими шкурами и оставалось отверстие для выхода дыма). Орудия лук, колчан и стрелы, охотились на лося, дикого



расселялись по берегам Эвенки занимались, как жили в чумах, сделанных берестой (наверху чума охоты эвенка – рогатина, оленя, кабаргу, косулю.

### Слайд 9.

Тофалары (тофы) – до 30-х годов XX в. Их По происхождению и языку они близки к сейчас проживают в Иркутской области только в районе (тофа переводится как «человек»). Они промыслами: охотой, оленеводством, добычей ягод и кедровых орехов (это самые мире). Жили, как и буряты, в юртах.



называли карагасами. тувинцам. Тофалары Нижнеудинском занимались таёжными рыболовством, маленькие орехи в

Основу рациона коренных народов Иркутской земли составляло мясо, в том числе дичи и оленина; ржаные хлебцы, выпекаемые в золе или на камнях; в качестве приправ — многочисленные корни и дикорастущие растения (дикий лук, черемша, ягоды, кедровые орехи и т. д.).

### Слайд 10.

Как вы думаете, во что одевались коренные народы?

Например, старинная одежда эвенков была ходьбе на лыжах и езде верхом на олене. Эта теплых оленьих шкур - распашная, с не полами, грудь и живот закрывались нагрудником. Вообще им очень тяжело было краю, но со временем они смогли подстроиться



приспособлена к частой одежда из тонких, но сходящимися спереди своеобразным меховым выживать в таком суровом под природу, под климат.

Таким образом, до прихода русских племена и народности нашего края имели свою культуру и историю.

### Слайд 11.

С 20-х годов XVII в. Началась русская

В 1620 году енисейские казаки узнали о обширности и богатстве этого края. Продвижение Енисею, Ангаре, Лене и их притокам. Первыми из проложивших пути по Ангаре и Лене на



колонизация Прибайкалья. существовании бурят, об русских происходило по землепроходцев, территории Иркутской

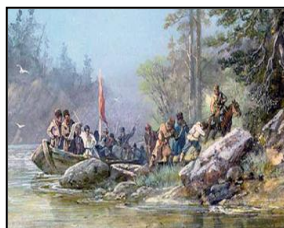
области, были 40 казаков во главе с Пантелеем

### Слайд 12.

В 1628 году из Енисейска направились к казакам. Одна – во главе с десятником Василием с атаманом Максимом Перфильевым. Главная собирать ясак и управлять присоединенными следовательно, строить остроги.



Пянда.



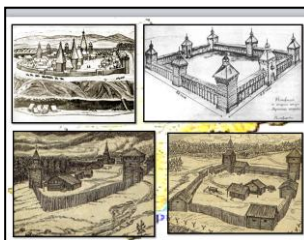
Байкалу две партии Бугром, другая – во главе задача этих отрядов - территориями, а,

### Слайд 13.

Что такое острог, что он собой

*Деревянная крепость, укрепление, стеной.*

Первым был поставлен в 1630 г. Илимский был заложен Никольский погост основанный предводительством десятника Василия Бугра., переименованный в Киренский острог. В 1775 году острогу присвоен статус города с названием Усть-Киренск. Киренск — старейший из существующих ныне городов Иркутской области.



представлял?

*обнесенное высокой*

*острог. В том же году казачьим отрядом под позднее*

В 1631 г. в устье реки Куты был основан Усть-Кутский острог.

В этом же году у Падунских порогов М.Перфильевым был поставлен первый Братский острожек. Но вскоре в 1635г. «бракские» князцы разгромили и сожгли этот острог.

В 1654 г. был поставлен новый Братский острог на левом берегу Оки в самых «угожих» и крепких местах. [2, 32]

Из какого материала строили первые помещения, здания в острогах?

*Конечно из дерева (вокруг тайга, близко строевой лес + не хватало мастеров-каменщиков, а вот строить из дерева – в крови местных жителей).*

Какие породы деревьев произрастают в Иркутской области?

*(лиственница, кедр, сосна, береза).*

### Слайд 14.

Исторический герб Усть-Киренска был утверждён 13 (24) марта 1777 года императрицей Екатериной II вместе с городов Иркутской губернии.



другими гербами

### Слайд 15.

В 1661 году казаки во главе с Яковом Похабовым возвели Иркутский острог на правой стороне Ангары. Это военное поселение оказалось чрезвычайно удобно расположенным с точки зрения геополитической направленности русской экспансии на Восток. Поэтому он быстро рос и в 1686 году получил статус города.

### Слайд 16.





Вскоре ему был пожалован Герб (на серебряном фоне по зеленому лугу бежит бабр (хищный зверь, старорусское обозначение пантеры, тигра, ягуара) и держит в зубах соболя). В это время население Иркутска составляло 1000 жителей, среди них преобладали служилые люди.

### Слайд 17.

До 1681 г. Иркутский острог был подчинён который назначал в Иркутск приказчиков. А в присоединении к России Забайкалья, создано Из Москвы сюда был направлен первый воевода



енисейскому воеводе, 1682 г., в связи с Иркутское воеводство. Иван Власьев.

### Слайд 18.

Быстрыми темпами началось заселение и трети прибывших сюда крестьян были Но больше всего население росло за счет от крепостной неволи или скрывался от это были сильные духом, предприимчивые и отрядов казаков, которые были первыми, пришли промышленные люди. Их привлекли не только богатство сибирской природы. Воеводам предписывалось искать не только пашни, но и разведывать залежи железа, меди, серебра, золота, слюды.



освоение края. Около ссыльными поселенцами. оседания тех, кто бежал наказания. Как правило, смелые люди. После торговые и свободные земли, но и «угожие места» для

### Слайд 19.

Отряды служилых на своем пути открывали уникальные места.

В 1669 году отряд енисейских казаков во Михалевым, двигаясь вверх по Ангаре, районе, где сейчас находится курорт "Усолье".

ночлега казаки обнаружили соляной источник. Сибири практически нигде не добывалась, и вынуждены привозить ее из-за Урала. Громадная длительность перевозок делали соль дорогим продуктом. Тогда соль считалась дороже золота и серебра. Предприимчивый Анисим Михалев вместе со своим братом Гавриилом построил на месте обнаруженного источника соляную варницу.

Соляной промысел, начатый Михалевыми, с той поры не прекращался, хотя переходил из рук в руки: то им владели купцы, то Вознесенский монастырь, то казна, а потом он опять попадал в руки к купцам. Менялось название поселения — деревня Михалева, Спасская соляная слобода, Усольская соляная слобода, позднее — село Усолье, а с 1925 года — город Усолье. Современное название — Усолье-Сибирское — присвоено городу 25 апреля 1940 года. До 1923 года соль добывали полукустарным способом: рассолы закачивались с небольшой глубины, соль выпаривалась в четырехугольных железных баках. Это был тяжелый, изнуряющий труд, особенно в зимнюю пору. Не без основания промысел называли соляной каторгой.



для себя и всей России

главе с Анисимом остановился на ночлег в Недалеко от места В то время соль в русские были протяженность пути и

### Слайд 20.

Русские цари понимали, какие богатые и конкретно в прибайкалье. Надо было наладить землями. Поэтому в 1682 году начали и в 1763 Большую Сибирскую дорогу, названную позднее Строили 81 год (от Москвы до Байкала и далее до длинная дорога и мире, и в тоже время, это был связывавший Москву с восточной окраиной протяжении дороги были открыты почтовые и этапные станции. На каждой почтовой станции содержалось 50 лошадей (за счет местных жителей). Почта приходила 1 раз в месяц.



земли находятся в Сибири хорошую связь с этими году закончили строить Московским трактом. Кяхты). Это была самая самый короткий путь, страны. На всем

### Слайд 21.

В тот период, когда началось строительство дороги на южном берегу озера Байкал были

В недрах Иркутской области имеется два слюды: мусковит залегающая в Мамско-Чуйском мусковитоносных районах; флогопит (железисто-сосредоточенная в Слюдянском флогопитоносном районе).



Большой Сибирской обнаружены залежи слюды.

вида и Гутаро-Бирюсинском магнезиальная слюда,

Добычу («ломку») слюды на территории Иркутской области начали осуществлять кустарным способом в 1689 г. в бассейне реки Витима, в местах выхода ее на поверхность. В те годы стекло еще не было изобретено, и слюду расщепляли на тонкие, хорошо пропускающие свет пластинки, которые использовали для остекления окон. На берегах Ангары и Лены, где слюды был достаточно много, и она выходила на поверхность, ею «стеклили» даже окна крестьянских домов. В других регионах, где слюда была более редким минералом, ее использовали только состоятельные люди.

### Слайд 22.

В Сибири стала развиваться промышленность. Росло число золотопромышленных компаний, обустроивались почти везде добывали из открытых разрезов, В конце 30-х годов XIXв. появились первые машины, которые приводились в действие. Работали на приисках в основном вольнонаёмные городская беднота, неимущие крестьяне.



золотодобывающая золотопромышленников, золотые прииски. Золото преобладал ручной труд. золотопромывочные лошадьми и водой. – ссыльнопоселенцы,

### Слайд 23.

В 1845 г. началось строительство казённого чугуноплавильного и железоделательного завода на берегу реки Долоновки в 29 верстах от первую продукцию, а в 1859 г. Николаевский называться, выплавлял 35 тыс. пудов металла. оборудование для солеваренных и винокуренных для золотых приисков. В основном это были лопаты, ломы, клинья, гвозди, болты, сошники, колёса, вьюшки и многое другое. [2, 65]



Братска. В 1847 г. он дал завод, так он стал Завод выпускал изделия и заводов Восточной Сибири, кайлы, топоры, подковы, дверцы, утюги, зубчатые

### Слайд 24.

В Иркутской губернии действовала крупная Тельминская текстильная фабрика. В 1793г. она названа Иркутской казенной суконной фабрикой. в частые руки.

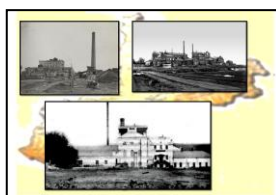


по тем временам была куплена в казну и В 1860 г. фабрика перешла

### Слайд 25.

В губернии росло число винокуренных четверти XIXв. было разрешено устройство заводов, да и казенные часто стали сдаваться в

В 1831 году здесь было уже 2202 отдельные из них стали перерабатывать пшеницу которая пользовалась большим спросом.



заводов. Со второй частных винокуренных аренду.

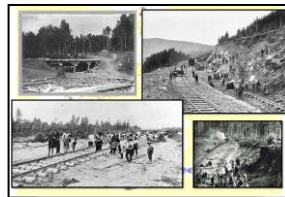
мукомольные мельницы, в белую муку – крупчатку,

Стали возникать скорняжные, кожевенные, кирпичные, свечные, салотопенные, мыловаренные, маслобойные мастерские. Постепенно они перерастали в мануфактуры, а затем и в фабрики.

Итак, к середине XIX в. в Иркутской губернии было 42 предприятия промышленного значения.

### Слайд 26.

1891 году началось строительство железной соединяющей европейскую часть нашей страны с

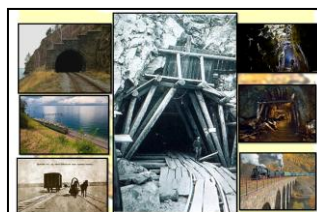


дороги,

крупнейшими восточносибирскими и дальневосточными промышленными городами России (исторически Транссибом является лишь восточная часть магистрали, от Миасса (Челябинская область) до Владивостока. Её длина около 7 тыс. км. Именно этот участок был построен с 1891 по 1916 годы).

### Слайд 27.

Непрерывный рельсовый путь между Владивостоком появился после начала рабочего по Кругобайкальской железной дороге 18 сентября (1 октября) 1904 года, а спустя 16 (29) октября 1905 года Кругобайкальская Великого Сибирского Пути, была принята в эксплуатацию, и поезда впервые в истории получили возможность следовать только по рельсам. Железная дорога на Кругобайкальском отрезке проходит через 41 тоннель, которые были прорублены практически вручную (изначально планировалось построить 33 тоннеля).



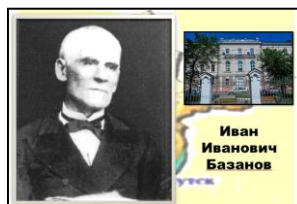
Санкт-Петербургом и движением

год, дорога, как отрезок постоянную

### Слайд 28.

Вообще люди, жившие и работавшие в Сибири и в частности на Иркутской земле, часто бывали людьми неординарными, щедро одаренными природой. Меценаты – по современному мы бы их назвали спонсорами (в русский язык слово пришло через английский) – люди, которые дарят народу, городу, стране что-либо.

Так, например, «Иркутску на вечные Иванович Базанов, золотопромышленник, личные деньги детскую больницу для бедных на здании Иркутская городская детская больница на Ей вернули старое название «Ивано-Ивана Ивановича и его жены Матрены

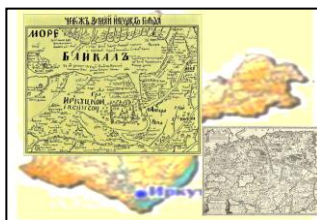


времена» завещал Иван построенную на его 75 коек. Теперь в этом 850 коек в 21 отделении. Матренинская» (в честь Михайловны).

### Слайд 29.

Наш край, после того как в первые был воеводством, еще несколько раз менял свой статус.

В 1724 г. Иркутская провинция входила в (Сибирскую) губернию.



назван Иркутским административный

Тобольскую

В 1764 г. был издан указ о наименовании Сибири Сибирским царством и об учреждении в ней кроме Тобольской, ещё и Иркутской губернии, и Иркутск стал губернским центром.

В 1803 г. при Александре I было учреждено Сибирское генерал-губернаторство.

В 1822г. по проекту М.М.Сперанского, занимавшего пост генерал-губернатора, Сибирь была разделена на Западную и Восточную, это деление существует до сих пор.

В 1851г. Восточно-Сибирское губернаторство.

В 1887г. Иркутская губерния.

1917г. Восточно-Сибирская область

1926г. Иркутский округ

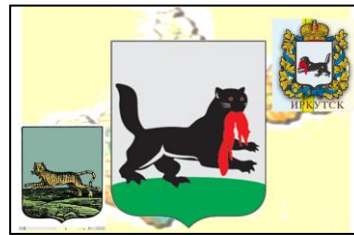
1930г. Восточно-Сибирский край

### Слайд 30.

26 сентября 1937 года постановлением Центрального исполнительного комитета СССР (г.Москва) была официально образована Иркутская область. В постановлении указывались границы Иркутской области и определялся главный город области - г.Иркутск.

В каждом государстве есть свой институт оформления: герб, гимн, флаг.

Что есть в Иркутской области из (герб, флаг)



внешнего

перечисленного?

#### Герб.

В 1690г Иркутску был пожалован герб, на котором был изображен бабр, несущий в зубах соболя. На этом гербе было много неточностей: бабр был не похож на грозного тигра, фон перегружен мелкими деталями, бабр смотрит вправо от зрителя – а это неправильно.

Во 2-ой половине XIX века художник Б.В.Кёне, управляющий Гербовым отделением Департамента геральдики в Сенате, создал герб Иркутской губернии (на основе герба г.Иркутска).

Он развернул фигуру бобра по правилам геральдики в правую сторону, т.е. влево от зрителя, сделал облик зверя более сильным и внушительным, окрасил шкуру в темный цвет.

Но, когда герб описывался на бумаге, была допущена одна ошибка: вместо слова «бобр» написали «бобр». Предполагают, что произошла типографская ошибка.

А нам это вышло тем, что у бобра появился хвост, похожий на хвост бобра и задние перепончатые лапы бобра.

То есть из бобра, который встречался в Забайкалье, был самым редким животным и самым крепким и храбрым (рост не более волка), он стал фантастическим зверем, лишь отдаленно напоминающим бобра. Такого сказочного зверя не встретишь больше ни на одном гербе.

Прочитать герб можно следующим образом: Сибирь дарит человеку свои богатства.

Венчала герб корона, а обрамлением служили дубовые листья и Андреевская лента.

И когда в наше время встал вопрос о гербе Иркутской области, был принят герб 1878г., но без обрамления и короны.

Закон Иркутской области от 16.07.1997г.

### Слайд 31.

#### Флаг.

Флаг Иркутской области был принят тоже 16.07.1997г.

Автор флага Демков Сергей Борисович (1964 года рождения) – член Союза архитекторов России.

Флаг представляет собой прямоугольное полотнище, состоящее из





трех вертикально расположенных полос: двух синего и средней – белого цвета, в центре которой помещается изображение основного элемента герба: бегущего в левую сторону бобра, держащего в пасти червленого соболя, в обрамлении стилизованных зеленых ветвей кедра.

Цвета флага означают:

Синий – символ воды. В данном случае символизирует озеро Байкал, Ангару и другие реки области.

Белый – символ чистоты, добра, скромности. В палитре флага он отражает чистоту помыслов жителей области, является символом белоснежных сибирских зим.

Зеленый – цвет ветвей кедра – цвет надежды, радости, изобилия. Символизирует также уникальную флору и фауну, лесные богатства области.

### Слайд 32.

Сейчас в Иркутской области 1565 и малых).



населенных пунктов (больших

А сколько сейчас городов в Иркутской

области? (22)

### Слайды 33-50

Давайте рассмотрим гербы городов Иркутской области.

«Тулун» переводится с бурятского как кожаный мешок, город получил это название из-за расположения в изгибе реки, огибающей его как мешок. Отсюда же и пошёл герб города (чёрное основание — это символ угольных богатств района, колос — символ сельского хозяйства города).

Самый молодой город области молодой город России.

Самый близкий к Ангарску город Усолье - Приангарье.

Добавление «Сибирское» появилось в 1940 тоже был город Усолье и постоянно возникала сначала обнаружили соль, а потом построили населенный пункт.

Самый северный город нашей области Усть-Илимск.

Тайшет - НАЗВАНИЕ И РЕКИ И ГОРОДА ПРОИСХОДЯТ ОТ КЕТСКОГО «ХОЛОДНАЯ РЕКА», ГДЕ СЛОВО «ХОЛОДНЫЙ» ЗВУЧИТ



Саянск 1985г.. Он же самый

один из старейших городов в

году, т.к. в Пермской области путаница). Получается, что

КАК «ТА».

А некоторые города появились таким что-то, а потом построили населенный пункт.



образом - сначала обнаружили

✓ Слюдянка – слюда

✓ Железногорск-Илимский. В 1948 году при месторождении железной руды у горы Железная образован посёлок Коршуниха. Название посёлка — по расположению на реке Коршунихе (правый приток Илима), а река названа по имени открывателя месторождения, русского рудознатца Шестачко Коршунова, жившего в XVII веке. В 1950-х гг. в связи с началом современной добычи руды поселение получает статус рабочего посёлка и название Железногорск. В 1965 году он преобразуется в город с названием Железногорск-Илимский. Определение указывает на положение города при реке Илим и дано для отличия его от одноимённых городов в Курской области, а позднее Красноярском крае.

### Слайд 51.

Природные ресурсы Иркутской области сами по себе неповторимы, очень разнообразны, поэтому привлекательны для любителей туризма и мало освоены учеными. Территория Иркутской области богата российскими заповедниками и национальными парками они занимают 7% площадей, без озера Байкал водное пространство занимает 8% процентов, лесных массивов около 9% процентов,



гидроминеральных 10% и горно-туристских ресурсов 20% процентов. В целом от общероссийского природного потенциала потенциал Иркутской области оценивается в 7%.

На территории области находятся обширные массивы, которые слабозаселенные и малоосвоенные к ним относятся и национальные заповедники и основным хранителем генофондов и мира. Ресурсы, которыми обладает край, могут с потребности местного населения и также разнообразными видами отдыха. На основе может формироваться конкурентоспособный вид



парки. Такие места являются разнообразного животного лихвой удовлетворить приезжих удивить некоторых видов отдыха на мировом рынке туризма.

### Слайд 52

Для развития экологического туризма особенно привлекательными являются малоизвестные и особо охраняемые места в области. Здесь сохраннее первозданный ландшафт, генофонд флоры и фауны. Общая площадь таких территорий составляет 2,4% от всей площади области. Прибайкальский природный государственный национальный парк привлекает к себе любителей экологического туризма (экотуризм). Для посещения были открыты буферные зоны Витимского и Байкало-Ленского заповедников, горно-таежные местности Восточного Саяна и Хамар-Дабана, Саянский заповедник республиканского значения. Эти места наравне с горным Алтаем имеют всероссийское значение и на их территории могут развиваться научно-познавательные и спортивные виды туризма.

### Слайд 53.

Обязательно надо знать, что в Красную книгу Иркутской области занесено 17 видов млекопитающих, из них трём присвоена 1 категория – «исчезающие виды». Это снежный барс, красный волк, снежный баран.

Как вы считаете, какое значение (положительное или отрицательное) имело освоение Сибири для Российского государства?

*(Учащиеся вступают в диалог с педагогом: н-р, положительное значение завоевания Сибири, количество подданных, получение ясака давало государственную казну и т.д. Отрицательное первопроходцев, гибель представителей запись в "ясачные книги" привела к зависимости этих народов от власти чиновников и т.д.)*



или отрицательное) государства?

*т.к. увеличилось доход в значение: гибель самих сибирских народов,*

Закончить наш урок я хочу словами М.В. Ломоносова: "

... Колумбы Росские, презрев угрюмый рок,  
Меж льдами новый путь отворят на восток,  
И наша досягнет в Америку держава".

Его слова "российское могущество прирастать будет Сибирью и Северным океаном» до сих пор актуальны.

Спасибо за урок!